

# La place des corps d'ingénieurs ITPE – IAE – ITM – ITGCE dans les services de l'Etat

Présentation du rapport  
aux organisations syndicales le 23 juin 2011



# Les personnes rencontrées

- Les employeurs Etat MAAPRAT et MEDDTL
  - Des DG au MAAPRAT et au MEDDTL
  - Des DREAL
  - Des DDI
  - Des Etablissements publics
- Mais pas d'autres
  - Pas les autres ministères
  - Pas les collectivités territoriales
  - Pas les personnels et les organisations syndicales

**60 entretiens  
ont été  
réalisés**

**Pourtant les mieux  
placés pour décrire  
leurs métiers et leurs  
profils !**

# Les thèmes du rapport

Quid du corps des inspecteurs des affaires maritimes? La réorganisation de leur école, passant au CTPM du 28 juin, est déjà passée par pertes et profits?

- Les quatre corps actuels
- Les attentes des employeurs rencontrés
- La construction de carrières attractives
- Les conditions d'une fusion réussie

La formation et les questions statutaires n'avaient pas à être abordées

# Les quatre corps actuels

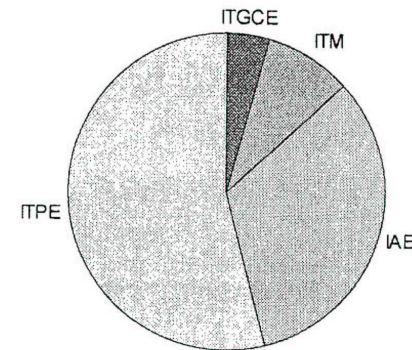


Présentation aux organisations syndicales le 23 juin 2011

# Quatre corps regroupant plus de 10 000 ingénieurs

Des corps avec des effectifs allant de 1 à 10

	Effectifs fin 2009
ITPE	5622
IAE	3409
ITM	923
ITGCE	444
	10398



Il manque les personnels d'établissements publics intégrés au cours de 2011 au corps des IAE (400 à cette date)

# Effectifs par employeurs

	ITPE	IAE	ITM	ITGCE	Total
MEDDTL	4286	312			4598
MAAPRAT		2712			2712
Météo-France			859		859
IGN				393	393
Détachement	532	219	24	30	805
Dispo et HC	409	100	15	18	542
Autres	395	62	25	3	485
Total	5622	3405	923	444	10394

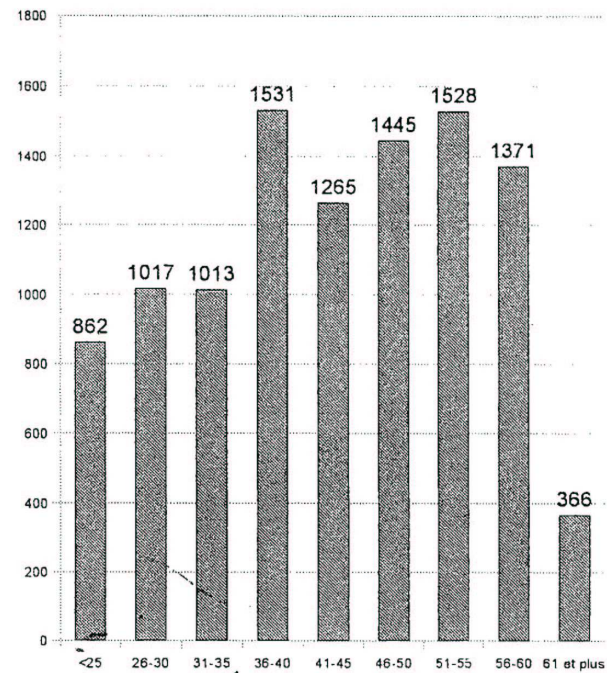
Il y a bien des ITPE au MAAPRAT !

Les rapporteurs ont néanmoins souligné la difficulté d'aller du MEDDTL au MAAPRAT (ex: à la dernière CAP, 15 demandes d'ITPE toutes refusées !). La fusion n'y changera rien (c'est écrit dans le rapport), les quotas dits « compteurs » vont subsister.

Quelle logique à fusionner sans abolir les barrières?

# La pyramide des âges

- Effectifs annuels des tranches d'âge entre 50 et 60 ans : 290
- Départs en retraite moyen par an : 230 ?



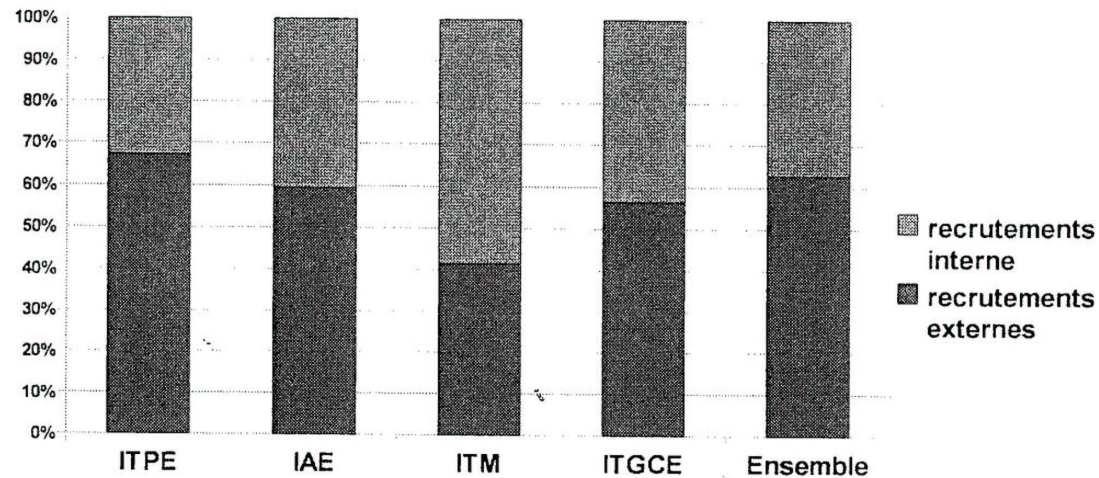
# Les recrutements annuels

	Moyenne des recrutements annuels de 2007 à 2009
ITPE	211
IAE	137
ITM	20
ITGCE	12
Total	380

Chiffres en forte baisse en 2010

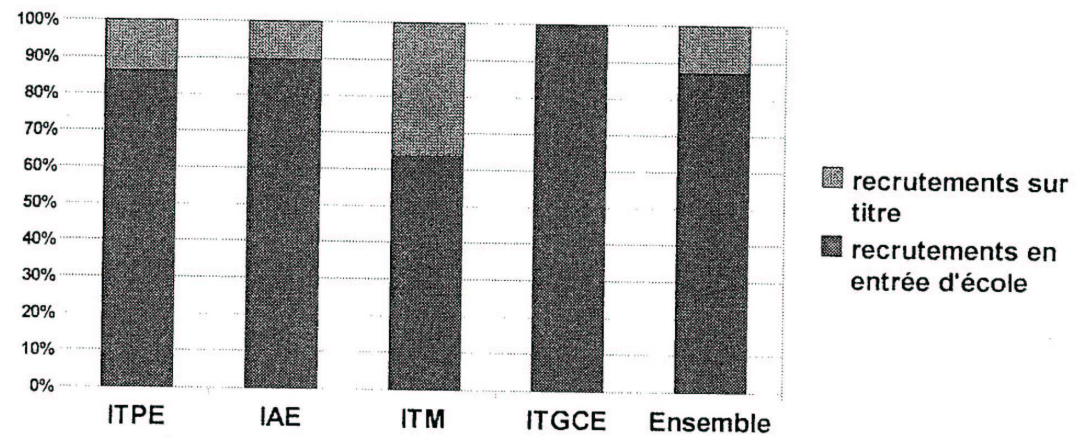


# La part des recrutements internes et externes de 2007 à 2009



Les recrutements internes varient fortement en fonction de la réalité des métiers des différents corps. Qu'en sera-t-il demain?

# Recrutements en entrée d'école et recrutements sur titres



# Les mouvements annuels entre 2007 et 2009

**+ 380 recrutements**

**- 195 départs à la retraite**

**- 104 affectations définitives ailleurs**

**- 35 autres départs**

= les intégrations  
dans la fonction  
publique  
territoriale

---

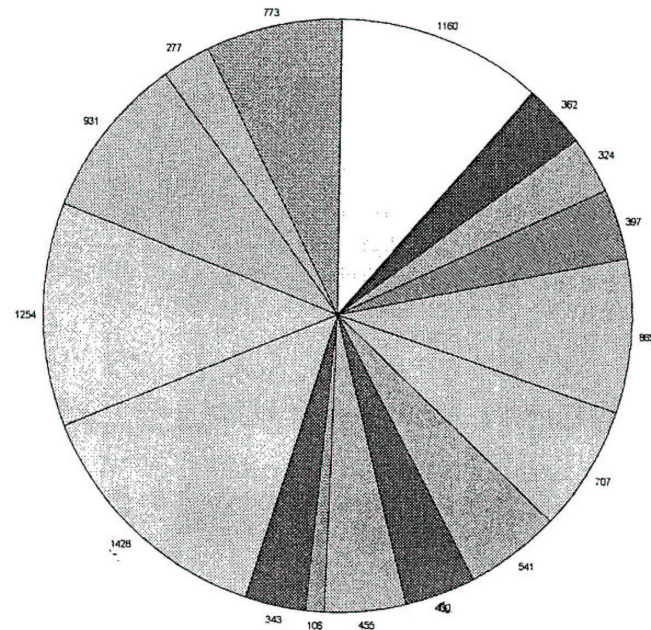
**+ 46 ingénieurs par an**

**Et, à périmètre constant,**

**+150 ingénieurs par an**

= sans prendre en compte  
ces intégrations dans la FPT  
(c'est mal connaître les  
ingénieurs qui ne  
« subissent » pas mais  
« choisissent » l'intégration)

# Les emplois occupés



Dans cette présentation, les rapporteurs ont confondu structures d'emploi et emplois... Ce qui donne une vision caricaturale.

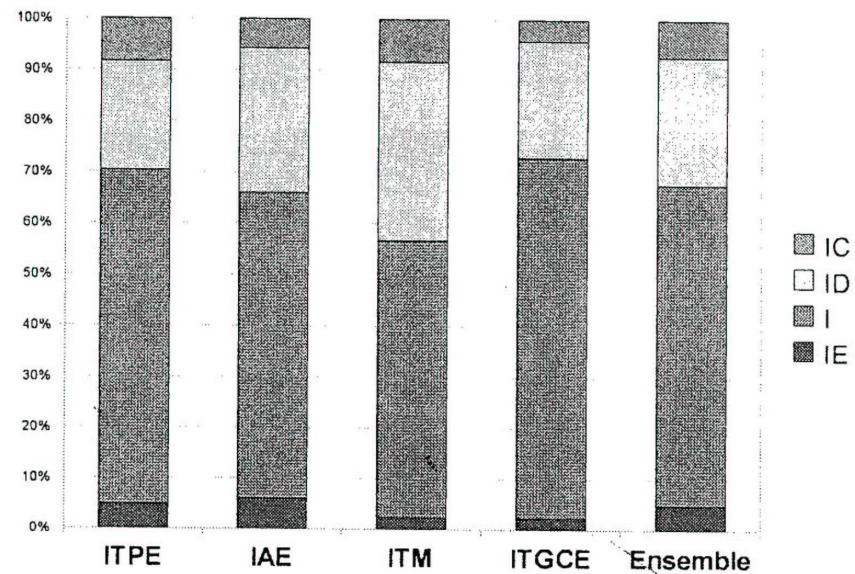
- Administrations centrales
- Services régionaux du MAAPRAT
- Services régionaux du MEDDTL
- Services départementaux (postes MAAPRAT)
- Services départementaux (postes MEEDDTL)
- DIR
- Services navigation
- Enseignement agricole
- CEMAGREF, IFSTAR, SETRA
- CETE
- IE, FCPR, Ecoles
- Météo-France
- ONF
- IGN
- Collectivités territoriales
- Autres secteurs



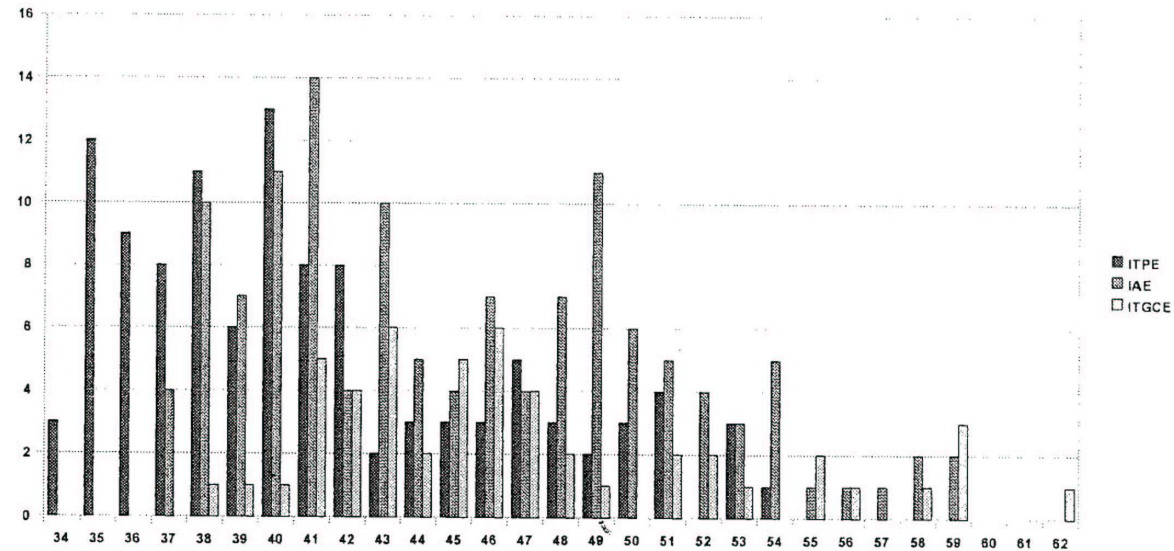
Présentation aux organisation syndicales le 23 juin 2011

Pour l'anecdote, ils ont comparé cette variété de métiers à celle de la Samaritaine où « on trouve de tout »... (et qui a fermé pour faillite financière !)

# La répartition des effectifs par grades et emplois



# Le passage au grade de divisionnaire



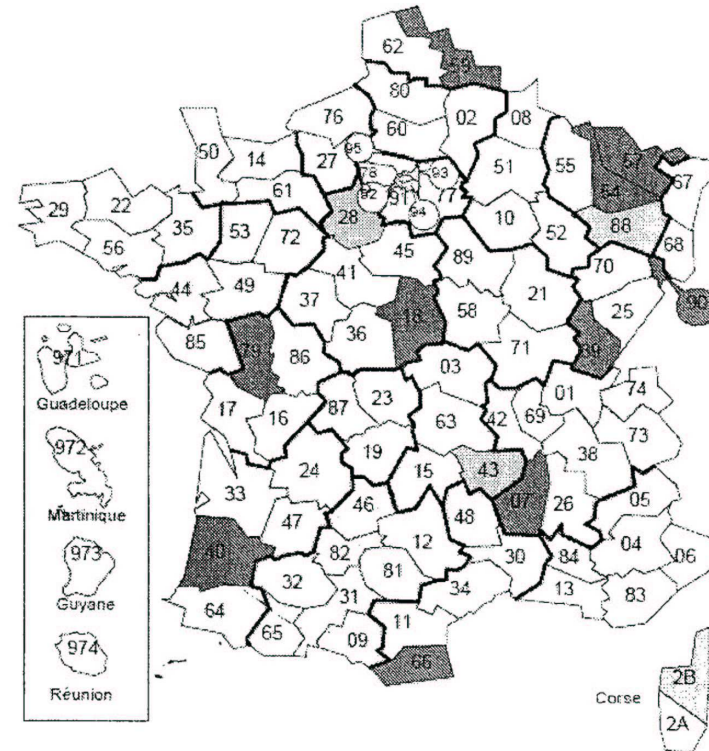
**Plusieurs oublis dans ce tableau:**

**- les ITM !**

**- la promotion de fin de carrière des ITPE qui représente 45% des promotions !**

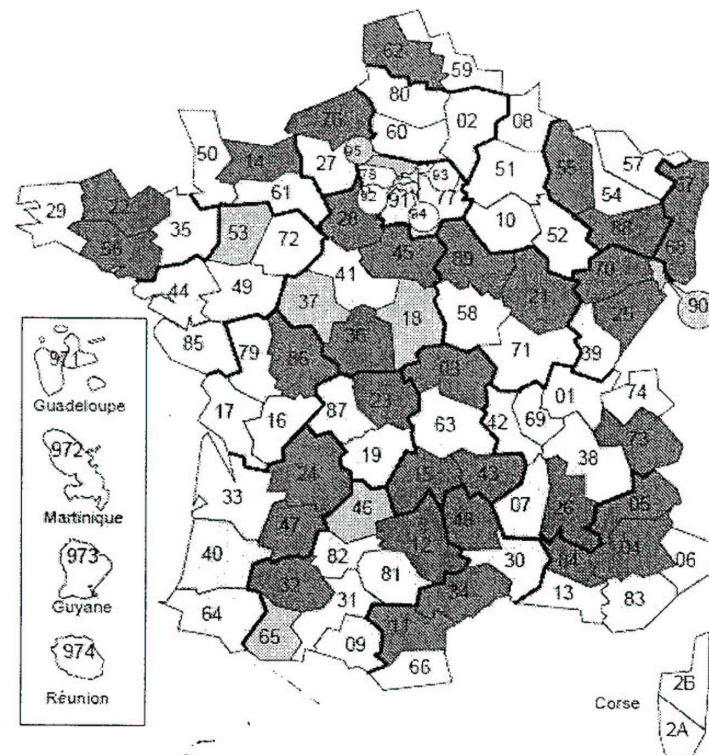
# Les directeurs de DDT fin 2010

- **14 directeurs**
- **dont**
- **10 ITPE**
- **4 IAE**



## Les directeurs-adjoints de DDT fin 2010

- 40 directeurs-adjoints
- dont
- 33 ITPE
- 7 IAE



Présentation aux organisation syndicales le 23 juin 2011

16

La photographie avant fusion DDE/DDAF  
aurait aussi été intéressante...



# Les attentes des employeurs rencontrés



Liberté • Égalité • Fraternité  
RÉPUBLIQUE FRANÇAISE

Présentation aux organisations syndicales le 23 juin 2011

## Le point de vue des employeurs

- Satisfaction générale sur les aptitudes et compétences techniques
- Souhait de disposer d'un nombre suffisant d'ingénieurs
- Avec des compétences ni trop générales ni trop pointues
- Accord sur la fusion mais à condition de ne pas perdre en qualité et en diversité

D'autres qualités ont aussi été citées:  
esprit scientifique,  
capacité d'écoute et d'ouverture,  
capacité d'adaptation

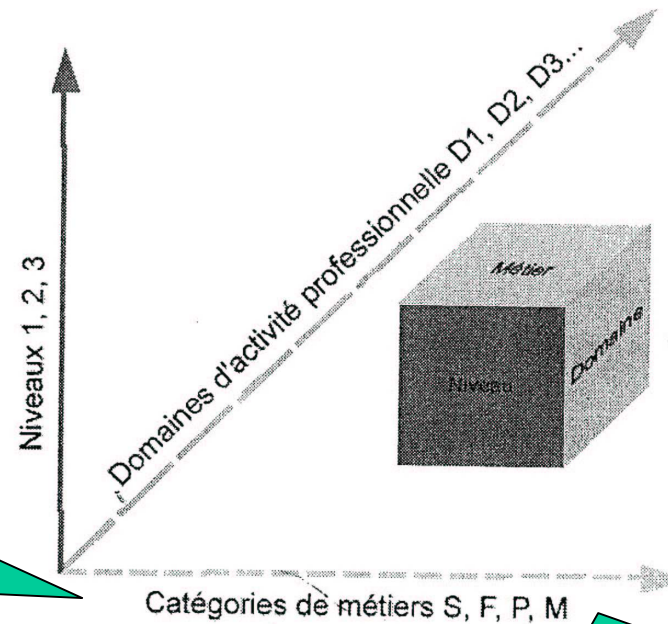
**Le rapporteur a cité un accord « neutre ».  
Pourquoi fusionner? Pourquoi ne pas simplement rapprocher les corps, créer des interconnexions et garder la diversité?**

# La construction de carrières attractives

# La construction de carrières attractives

Trois axes

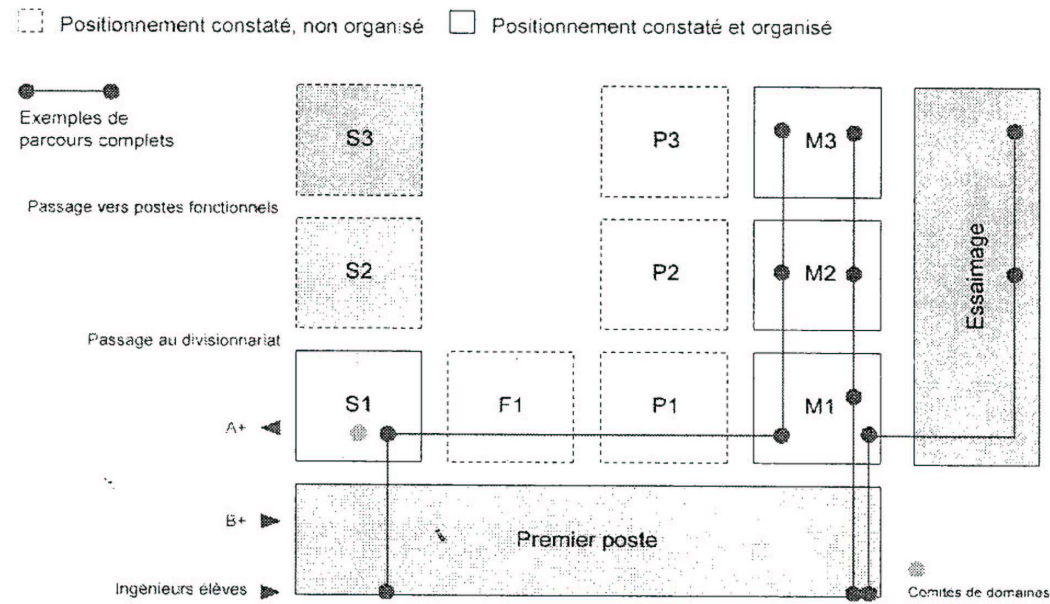
- Métiers
- Niveaux
- Domaines



S: métiers de spécialistes  
F: métiers de la formation  
P: métiers de management de projet  
M: métiers de management de structures

**La dissociation M/P/S est une caricature contre-productive. Ces trois composantes sont imbriquées. Il n'est pas d'expert qui ne soit en situation de porter un projet et de coordonner les travaux d'une équipe par exemple...**

# Les parcours professionnels actuels



Cette photographie n'est pas vraie pour l'ensemble des corps !

S : Les catégories de métiers de la spécialisation déclinés en S1, S2, S3 en fonction du niveau d'exercice  
 F : Les catégories de métiers de la formation décliné en F1 seul niveau d'exercice  
 P : Les catégories de métiers du management de projets déclinés en P1, P2, P3 en fonction du niveau d'exercice  
 M : Les catégories de métiers du management de structures déclinés en M1, M2, M3 en fonction du niveau d'exercice



# Les nouveaux parcours professionnels

☐ Positionnements consolidés et organisés

●—●  
Exemples de  
parcours complets

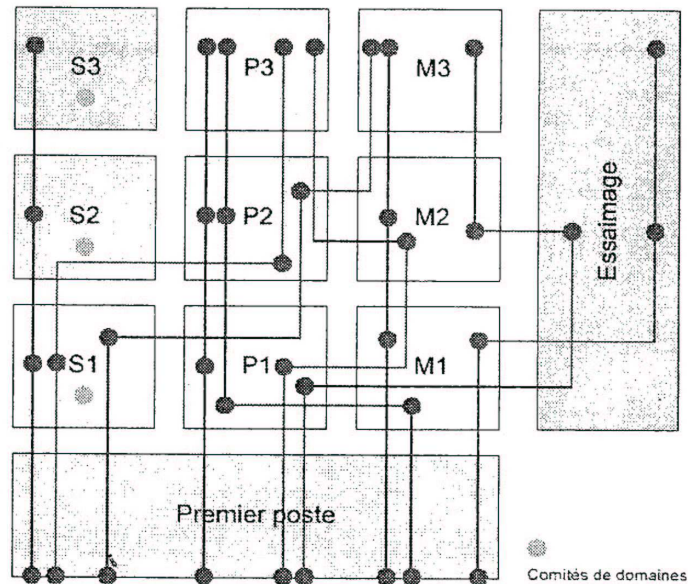
Passage vers postes fonctionnels

Passage au divisionnariat

A+

B+

Ingénieurs élèves



Une demie-heure pour expliquer un schéma sans aucune plus-value... En réalité, l'administration veut filieriser les ingénieurs.

S : Les catégories de métiers de la spécialisation déclinés en S1, S2, S3 en fonction du niveau d'exercice  
P : Les catégories de métiers du management de projets déclinés en P1, P2, P3 en fonction du niveau d'exercice  
M : Les catégories de métiers du management de structures déclinés en M1, M2, M3 en fonction du niveau d'exercice



# Les conditions d'une fusion réussie



Présentation aux organisations syndicales le 23 juin 2011

# Les conditions d'une fusion réussie

Le rapporteur n'a rien dit des promotions internes dans le corps des IPEF: en 2011, 21 promus sur 10 000 ingénieurs !

1) Prévoir des recrutements par promotion interne compris entre 30% et 40% de l'ensemble des recrutements

2) Autoriser des recrutements par concours externe sur titre pouvant représenter jusqu'à 30% de l'ensemble des recrutements externes



**Avec ces pourcentages, le recrutement sur école devient minoritaire, notamment à l'ENTPE où la ministre a pourtant annoncé que ça ne serait pas le cas! L'avenir de nos écoles est clairement menacé, déjà en ligne de mire de la RGPP...**

**Les recrutements actuels doivent être conservés, dans leur équilibre global.**



# Les conditions d'une fusion réussie

3) A l'issue de la formation initiale, avoir des connaissances générales mais d'abord posséder de solides compétences techniques dans un domaine particulier

Vigilance sur l'équilibre entre expertise et management

4) adopter une gestion harmonisée, individualisée, sélective et exigeante du nouveau corps

Cela aurait mérité d'être accompagné d'une réflexion sur l'impact sur les différents corps...

# Les conditions d'une fusion réussie

5) Prendre en compte dans la gestion les particularités qui justifient des différences de traitement, notamment pour maintenir un niveau de recrutement suffisant dans tous les domaines

6) Avoir un dispositif permettant une reconnaissance technique intercorps exigeante de la qualification des ingénieurs (commun aux deux ministères dans certains domaines)



Quel avenir pour les comités de domaine? Cela n'a pas été précisé.

# Les conditions d'une fusion réussie

## 7) faciliter la diversification des parcours professionnels

- Renforcer la structuration des métiers de la spécialisation
- Définir les métiers du management de projets
- Accompagner les ingénieurs lors de leur prise de poste dans un nouveau domaine

# Les conditions d'une fusion réussie

8) poser franchement la question du niveau des postes et du lien entre grades et emplois

... dans une « note d'orientation »  
préalable à la fusion

9) favoriser les allers et retours avec les employeurs autres que l'Etat

Qui garantit les  
retours en période  
de RGPP?

# Les conditions d'une fusion réussie

## 10) Avoir un niveau de recrutement adapté...

	H0	H1	H2	H3	H4
Effectifs 2010	10400	10400	10400	10400	10400
Départs en retraite	-230	-230	-230	-230	-230
Autres départs	-35	-35	-35	-35	-35
Recrutements	+380	+300	+250	+170	+135
Variation annuelle	+115	+35	-15	-95	-130
Effectifs en 2020	10600	10100	9600	9250	8750

**Aucune hypothèse de recrutement supérieure au volume actuel !**

# Les conditions d'une fusion réussie

11) Avoir une gestion interministérielle (décisions et CAP) des actes les plus importants (avancements de grade notamment) si l'on veut l'émergence d'un vrai corps unifié, ce qui n'exclut pas la prise à un niveau plus local des autres décisions

## En conclusion

*« Des évolutions sont possibles et nécessaires dans le cadre des quatre corps d'ingénieur actuels. La mission a considéré que la fusion des corps pourrait les faciliter et constituer un atout si, au risque, le cas échéant, de modifier quelques habitudes, quelques conditions de base étaient réunies ».*

Merci de votre attention